

MIEJSKI ZESPÓŁ DO SPRAW ORZEKANIA O NIEPEŁNOSPRAWNOŚCI W GLIWICACH



OŚRODEK POMOCY
SPOŁECZNEJ
W GLIWICACH

INFORMATOR W SPRAWIE PRZYSŁUGUJĄCYCH ULG, UPRAWNIEŃ I ŚWIADCZEŃ DLA OSOBY LEGITYMUJĄCEJ SIĘ ORZECZENIEM O **ZNA CZNYM STOPNIU NIEPEŁNOSPRAWNOŚCI**

Szanowni Państwo,

informator powstał z myślą o osobach posiadających orzeczenie o stopniu niepełnosprawności. Poradnik ma charakter ogólnoinformacyjny. Zawiera najważniejsze informacje o przysługujących uprawnieniach, lecz nie ma charakteru zamkniętego. Naszym celem jest dostarczenie praktycznych informacji o przysługujących ulgach, uprawnieniach i świadczeniach.

Jeśli potrzebujesz dodatkowych informacji zachęcamy do:

- **wizyty w Ośrodku Pomocy Społecznej w Gliwicach przy ul. Górnym Wałom 9 w godzinach urzędowania punktu informacyjnego** (dotyczy mieszkańców Gliwic):

Poniedziałek: 8:00 – 16:30

Wtorek: 8:00 – 15:00

Środa: 8:00 – 15:00

Czwartek: 8:00 – 15:00

Piątek: 8:00 – 13:30

- **wizyty w Miejskim Zespole do Spraw Orzekania o Niepełnosprawności w Gliwicach przy ul. Bojkowskiej 20 w godzinach urzędowania:**

Składanie wniosków:

Poniedziałek: 11:00 – 16:30

Wtorek: ustal termin*

Środa: ustal termin*

Czwartek: 8:00 – 13:00

Piątek: 8:00 – 10:00



Punkt informacyjny:

Poniedziałek: 8:00 – 16:30

Wtorek: 8:00-15:00

Środa: 8:00-15:00

Czwartek: 8:00 – 15:00

Piątek: 8:00 – 13:30

- **kontaktu z pracownikiem Ośrodka Pomocy Społecznej w Gliwicach pod numerem telefonu 32 335 97 14** (informacja udzielana w godzinach od 7.30 do 14.00)
- zapoznania się z informacjami na stronie internetowej :

<https://opsgliwice.pl/>

<https://niepelnosprawni.gliwice.eu/>
(portal dla osób z niepełnosprawnościami)



***Ustal termin** !

Termin wizyty można zarezerwować:

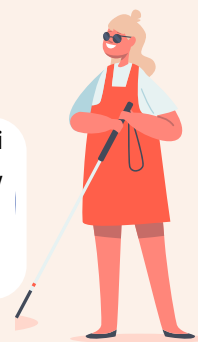
- na stronie opsgliwice.pl
- za pośrednictwem infolinii (32 232 99 10)
- w punkcie informacyjnym.

W Ośrodku Pomocy Społecznej w Gliwicach dostępne są dodatkowe materiały informacyjne dotyczące innych usług dedykowanych seniorom. Nie są one uzależnione od konieczności posiadania orzeczenia o stopniu niepełnosprawności. Niniejszy informator zawiera wyłącznie ulgi, uprawnienia i świadczenia uzależnione od niepełnosprawności.

Stan prawny na 02.01.2026 r.

Otrzymałam/em orzeczenie i co dalej?

Po uprawomocnieniu się orzeczenia o niepełnosprawności lub stopniu niepełnosprawności istnieje możliwość złożenia w Miejskim Zespole do Spraw Orzekania o Niepełnosprawności w Gliwicach (ul. Bojkowska 20) wniosku o wydanie:



KARTY PARKINGOWEJ	LEGITYMACJI
Warunek konieczny - pkt 9 orzeczenia musi zawierać adnotację „spełnia”.	We wniosku określasz, czy chcesz, aby na legitymacji umieścić stopień niepełnosprawności lub symbol przyczyny niepełnosprawności.
Wniosek o kartę parkingową można złożyć wyłącznie osobiście (jeżeli został ustanowiony opiekun prawny wymaga się osobistego złożenia wniosku przez opiekuna). Nie można wysłać wniosku za pośrednictwem poczty (nie ma wyjątków od powyższej zasady) . Pełnomocnik nie może złożyć wniosku o wydanie karty parkingowej.	Wniosek o legitymację można złożyć: - w siedzibie MZON - za pośrednictwem poczty. Nie wymaga się osobistego stawiennictwa osoby z niepełnosprawnością w celu złożenia wniosku. Wniosek składa się do Zespołu według miejsca zamieszkania wnioskodawcy.
Dołącz do wniosku aktualną fotografię przedstawiającą wizerunek osoby z niepełnosprawnością o wymiarach: 3,5 cm x 4,5 cm.	
Wpłać 21 zł na konto: 89 1160 2202 0000 0005 0663 0784 lub dokonaj płatności bezgotówkowej w siedzibie MZON.	Brak opłat (nie dotyczy duplikatu – opłata w tym wypadku wynosi 15 zł).
Dołącz do wniosku potwierdzenie dokonania opłaty.	Posiadasz aplikację mObywatel? Twoja tradycyjna legitymacja (jeżeli ją posiadasz i jest wykonana z “tworzywa sztucznego”) będzie widoczna w aplikacji.
Posiadasz ważną kartę parkingową , ale ze względu na zmianę stanu zdrowia otrzymałaś/eś nowe orzeczenie? Nie składaj wniosku o wydanie nowej karty, poprzednio wydana karta nadal jest ważna do daty w niej wskazanej.	Otrzymałaś/eś nowe orzeczenie ze względu na zmianę stanu zdrowia? W celu korzystania z legitymacji należy złożyć wniosek o wydanie nowej legitymacji, w oparciu o nowo wydane orzeczenie.

Świadczenia pieniężne:



ZASIŁEK PIELEGNACYJNY

Zasiłek pielęgnacyjny przysługuje:

1. niepełnosprawnemu dziecku;
2. osobie niepełnosprawnej w wieku powyżej 16. roku życia, jeżeli legitymuje się orzeczeniem o znacznym stopniu niepełnosprawności;
3. osobie, która ukończyła 75 lat,
4. osobie niepełnosprawnej w wieku powyżej 16. roku życia legitymującej się orzeczeniem o umiarkowanym stopniu niepełnosprawności, jeżeli niepełnosprawność powstała w wieku do ukończenia 21. roku życia.

Jak załatwić sprawę?

Świadczenie przyznawane jest na wniosek. Wniosek składa się według miejsca zamieszkania wnioskodawcy.

Przyjmowaniem wniosków o zasiłek pielęgnacyjny:

- dla mieszkańców Gliwic zajmuje się Referat Świadczeń Rodzinnych w Ośrodku Pomocy Społecznej w Gliwicach przy ul. Górnych Wałów 9,
- dla mieszkańców powiatu gliwickiego zajmuje się organ właściwy według miejsca zamieszkania wnioskodawcy (najczęściej są to ośrodki pomocy społecznej).

Pamiętaj! Uprawnienie do dodatku pielęgnacyjnego (np. z ZUS) dyskwalifikuje z możliwości otrzymania zasiłku pielęgnacyjnego.

WAŻNE!

Pobierając/eś zasiłek pielęgnacyjny, nadal otrzymujesz świadczenie, a wydano Ci nowe orzeczenie ze względu na wygaśnięcie poprzedniego? Zgłoś ten fakt w organie wypłacającym świadczenia (mieszkańcy Gliwic – Referat Świadczeń Rodzinnych w Ośrodku Pomocy Społecznej w Gliwicach).

ZASIŁEK STAŁY

Zasiłek stały przysługuje:

1. pełnoletniej osobie samotnie gospodarującej, niezdolnej do pracy z powodu wieku lub całkowicie niezdolnej do pracy, jeżeli jej dochód jest niższy od kryterium dochodowego osoby samotnie gospodarującej;
2. pełnoletniej osobie pozostającej w rodzinie, niezdolnej do pracy z powodu wieku lub całkowicie niezdolnej do pracy, jeżeli jej dochód, jak również dochód na osobę w rodzinie są niższe od kryterium dochodowego na osobę w rodzinie.

Osoba niezdolna do pracy z tytułu wieku to osoba, która osiągnęła wiek emerytalny: kobieta 60 lat, mężczyzna 65 lat.

Przyjmowaniem wniosków o zasiłek stały:

- dla mieszkańców Gliwic zajmuje się Ośrodek Pomocy Społecznej w Gliwicach przy ul. Górnych Wałów 9 (wyszukiwarka rejonów znajduje się na stronie internetowej: opsgliwice.pl/kontakt/rejony/, informację o właściwym rejonie można uzyskać telefonicznie 32 335 97 14 w godzinach 7.30 do 14.00 lub w punkcie informacyjnym przy ul. Górnych Wałów 9),
- dla mieszkańców powiatu gliwickiego zajmują się ośrodki pomocy społecznej właściwe według miejsca zamieszkania wnioskodawcy.

ŚWIADCZENIE PIELEGNACYJNE I ŚWIADCZENIE WSPIERAJĄCE

ŚWIADCZENIE PIELEGNACYJNE „na nowych zasadach” (dotyczy dzieci do 18. roku życia)	ŚWIADCZENIE WSPIERAJĄCE (dotyczy osób powyżej 18. roku życia)
Świadczenie pielęgnacyjne przysługuje: 1) matce albo ojcu, 2) innym osobom, na których zgodnie z przepisami ustawy z dnia 25 lutego 1964 r. – Kodeks rodzinny i opiekuńczy ciąży obowiązek alimentacyjny, a także małżonkom, 3) opiekunowi faktycznemu dziecka, 4) rodzinie zastępczej, osobie prowadzącej rodzinny dom dziecka, dyrektorowi placówki opiekuńczo-wychowawczej, dyrektorowi regionalnej placówki opiekuńczo-terapeutycznej albo dyrektorowi interwencyjnego ośrodka preadopcyjnego – jeżeli sprawują opiekę nad osobą w wieku do ukończenia 18. roku życia.	Świadczenie wspierające jest nowym instrumentem wsparcia, o które mogą ubiegać się osoby z niepełnosprawnościami w wieku od ukończenia 18 roku życia.
Dziecko musi legitymować się: – orzeczeniem o niepełnosprawności (dzieci do 16. roku życia) – pkt 7 i 8 orzeczenia “oba łącznie” muszą zawierać adnotację „wymaga” lub – orzeczeniem o znacznym stopniu niepełnosprawności (dzieci od 16. roku życia do 18. roku życia).	Prawo do świadczenia wspierającego uzależnione jest od uzyskania przez osobę z niepełnosprawnością decyzji ustalającej poziom potrzeby wsparcia, na poziomie od 70 do 100 punktów.
Osoba sprawująca opiekę nad dzieckiem może pozostawać w zatrudnieniu.	Wysokość świadczenia wspierającego zależy od poziomu potrzeby wsparcia, czyli liczby przyznanych punktów i jest powiązana z wysokością renty socjalnej.
Brak kryterium dochodowego.	Brak kryterium dochodowego. Świadczenie przyznawane jest niezależnie od innych form wsparcia otrzymywanych przez osoby z niepełnosprawnościami.

Jak załatwić sprawę?

Świadczenie przyznawane jest na wniosek. Wniosek składa się według miejsca zamieszkania wnioskodawcy.

Przyjmowaniem wniosków o świadczenie pielęgnacyjne:

- dla mieszkańców Gliwic zajmuje się Referat Świadczeń Rodzinnych w Ośrodku Pomocy Społecznej w Gliwicach przy ul. Górnych Wałów 9.
- dla mieszkańców powiatu gliwickiego zajmuje się organ właściwy według miejsca zamieszkania wnioskodawcy (najczęściej są to ośrodki pomocy społecznej).

Jak załatwić sprawę?

Uzyskanie świadczenia wspierającego będzie odbywać się w dwóch etapach:

Etap pierwszy:

uzyskanie decyzji ustalającej poziom potrzeby wsparcia wydawanej przez Wojewódzki Zespół do Spraw Orzekania o Niepełnosprawności w Katowicach przy ul. Powstańców 41 a. Aby osoba mogła ubiegać się o wydanie takiej decyzji, musi mieć status osoby z niepełnosprawnością potwierdzony orzeczeniem MZON o stopniu niepełnosprawności znacznym, umiarkowanym, lekkim (lub równoważnym wydanym przez ZUS, KRUS, MON, MSWiA).

Niezbędne dokumenty do ubiegania się o wydanie decyzji ustalającej poziom potrzeby wsparcia tj.:

- wniosek o wydanie decyzji ustalającej poziom potrzeby wsparcia,
- kwestionariusz samooceny trudności w zakresie wykonywania czynności związanych z funkcjonowaniem,
- do wniosku należy dołączyć kopię orzeczenia o stopniu niepełnosprawności.

Wniosek o uzyskanie decyzji ustalającej poziom potrzeby wsparcia można złożyć:

- pocztą tradycyjną na adres Wojewódzkiego Zespołu do Spraw Orzekania o Niepełnosprawności w Katowicach, ul. Powstańców 41a,
- osobiście w siedzibie Wojewódzkiego Zespołu do Spraw Orzekania o Niepełnosprawności w Katowicach,
- elektronicznie przez portal Emp@tia,
- za pośrednictwem MZON Gliwice w siedzibie Ośrodka Pomocy Społecznej w Gliwicach, ul. Górnych Wałów 9 (pokój nr 1) w następujących godzinach:

Poniedziałek: 8:00 – 16:30

Wtorek: 8:00 – 15:00

Środa: 8:00 – 15:00

Czwartek: 8:00 – 15:00

Piątek: 8:00 – 13:30

Wszystkie złożone wnioski za pośrednictwem MZON Gliwice będą w terminie do 7 dni od dnia złożenia przekazane do Wojewódzkiego Zespołu do Spraw Orzekania o Niepełnosprawności w Katowicach.

Etap drugi:

Po uzyskaniu decyzji o potrzebie wsparcia należy złożyć wniosek do ZUS o wypłatę świadczenia wspierającego.

Wniosek będzie można złożyć wyłącznie drogą elektroniczną poprzez:

- Platformę Usług Elektronicznych (PUE) ZUS (serwis zewnętrzny),
- portal Emp@tia (serwis zewnętrzny),
- bankowość elektroniczną.

Szczegółowych informacji na temat zasad otrzymania świadczenia wspierającego udziela Zakład Ubezpieczeń Społecznych.

Harmonogram wprowadzenia świadczenia wspierającego:

- I etap – od 1 stycznia 2024 r.

– świadczenie wspierające dostępne dla osób z niepełnosprawnościami z najwyższymi poziomami potrzeby wsparcia, tj. od 87 do 100 pkt

- II etap – od 1 stycznia 2025 r.

– świadczenie wspierające będzie dostępne także dla osób z niepełnosprawnościami z kolejnymi poziomami potrzeby wsparcia, tj. od 78 do 86 pkt.

- III – ostatni etap – od 1 stycznia 2026 r.

– świadczenie wspierające będzie dostępne także dla osób z niepełnosprawnościami z pozostałymi uprawniającymi poziomami potrzeby wsparcia, tj. od 70 do 77 pkt.

Powyższy harmonogram nie dotyczy osób z niepełnosprawnościami, na które ich opiekunowie co najmniej w dniu 1 stycznia 2024 r. lub później pobierali dotychczasowe świadczenie pielęgnacyjne, specjalny zasiłek opiekuńczy, zasiłek dla opiekuna lub świadczenie pielęgnacyjne na nowych zasadach – w przypadku takich osób z niepełnosprawnościami uzyskanie przez nie co najmniej 70 pkt w decyzji o poziomie potrzeby wsparcia, już od 1 stycznia 2024 r. będzie uprawniać do otrzymania świadczenia wspierającego.

Realizator postępowań w sprawie wydania decyzji ustalającej poziom potrzeby wsparcia:

Wojewódzki Zespół do Spraw Orzekania o Niepełnosprawności w Katowicach przy ul. Powstańców 41a.

Realizator postępowań w sprawie świadczenia wspierającego:

Zakład Ubezpieczeń Społecznych.

Dofinansowanie ze środków PFRON:

Legitymując się orzeczeniem o niepełnosprawności możesz skorzystać z pomocy ze środków Państwowego Funduszu Rehabilitacji Osób Niepełnosprawnych. Składanie wniosków oraz szczegółowe informacje dla mieszkańców Gliwic udzielane są w Ośrodku Pomocy Społecznej w Gliwicach przy ul. Górnych Wałów 9. Pamiętaj, że poza dofinansowaniem ze środków PFRON istnieje również dofinansowanie z NFZ. Jeśli posiadasz orzeczenie o stopniu niepełnosprawności możesz korzystać z nich równocześnie, pod warunkiem, że wartość dofinansowania nie przekroczy wartości zakupu.

DOFINANSOWANIE DO ZAKUPU PRZEDMIOTÓW ORTOPEDYCZNYCH I ŚRODKÓW POMOCNICZYCH

Przystępuje na:

wszelkie przedmioty dofinansowane przez NFZ np.: pieluchomajtki, cewniki, aparat słuchowy, balkonik, chodzik, kule, wózek inwalidzki itp.

- Wnioski można składać za każdym razem, gdy zachodzi konieczność zakupu danej rzeczy.
- Pomoc przyznawana jest na zasadzie dofinansowania (przed dokonaniem zakupu) lub refundacji (po zakupie).
- Obowiązuje kryterium dochodowe.
- Świadczenie skierowane jest do osób, które posiadają dofinansowanie z NFZ.

SPRZĘT REHABILITACYJNY

Przystępuje na:

sprzęt rehabilitacyjny, z którego można korzystać w warunkach domowych, wspomagający przywrócenie utraconych funkcji przez posiadaną niepełnosprawność np. rowerek stacjonarny, piłki, linki do ćwiczeń, rotory, sprzęt komputerowy ze specjalistycznym oprogramowaniem logopedycznym.

- Obowiązuje kryterium dochodowe.
- Wniosek można złożyć raz w roku.

WYJAZD NA TURNUS REHABILITACYJNY

Przystępuje na:

14-dniowy wyjazd do przystosowanego do posiadanych dysfunkcji samodzielnie wybranego ośrodka.

- Dofinansowany jest również pobyt opiekuna (jeżeli istnieje konieczność jego udziału).
- Obowiązuje kryterium dochodowe (jego przekroczenie nie dyskwalifikuje z dofinansowania – obowiązuje wtedy zasada „złotówka za złotówkę”).
- Wniosek można złożyć raz w roku.



LIKWIDACJA BARIER FUNKCJONALNYCH

Przystępuje na:

- **likwidację barier architektonicznych** polegającej na dostosowaniu przestrzeni w miejscu zamieszkania (np. w przypadku problemów z poruszaniem się zamiana wanny na prysznic, montaż poręczy ułatwiających wstanie lub obniżenie gniazdek elektrycznych itp.).

- **likwidację barier technicznych** czyli przeszkód wynikających z braku zastosowania lub niedostosowania odpowiednich do rodzaju niepełnosprawności, przedmiotów lub urządzeń. W ramach tego programu dofinansowane jest np. łóżko elektrycznie sterowane, schodolaz umożliwiający pokonanie schodów, podnośnik transportowy, wózek toaletowy i wiele innych.

- **likwidację barier w komunikowaniu się** umożliwia pomoc osobom, które mają problem z przekazywaniem, otrzymywaniem informacji. Program obejmuje np. pomoc w zakupie aparatu telefonicznego, tabletu z oprogramowaniem Mówik, czy zakupu sprzętu komputerowego.

Uwaga! Bariery muszą istnieć, aby mogły zostać usunięte.

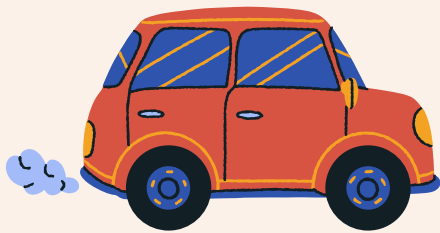
POMOC W KONTYNUOWANIU REHABILITACJI W FORMIE WENTYLACJI DOMOWEJ

Przystępuje na:

pokrycie kosztów opłaty za energię elektryczną w związku z użytkowaniem koncentratora tlenu lub respiratora.

- Pomoc skierowana jest do osób, które korzystają z w/w urządzeń w ramach świadczenia udzielanego przez ośrodek domowego leczenia tlenem lub ośrodek wentylacji domowej.
- Wniosek może obejmować nie mniej niż 3 miesiące i nie więcej niż 6.
- Brak kryterium dochodowego.

Dofinansowanie ze środków PFRON przysługuje:



POMOC W UZYSKANIU PRAWA JAZDY

Przysługuje, jeśli:

- jesteś w wieku aktywności zawodowej oraz
- masz dysfunkcję narządu ruchu, lub masz dysfunkcję narządu słuchu, w stopniu wymagającym korzystania z usług tłumacza języka migowego.

POMOC W ZAKUPIE I MONTAŻU OPRZYRZĄDOWANIA DO SAMOCHODU

Przysługuje, jeśli:

- nie ukończyłeś 18 lat lub jesteś w wieku aktywności zawodowej lub pozostajesz zatrudniony oraz
- masz dysfunkcję narządu ruchu lub masz dysfunkcję narządu słuchu.

POMOC W ZAKUPIE SPRZĘTU ELEKTRONICZNEGO ORAZ SPECJALISTYCZNEGO OPROGRAMOWANIA, A TAKŻE SZKOLEŃ W ZAKRESIE OBSŁUGI TEGO SPRZĘTU I JEGO NAPRAWY

Przysługuje, jeśli:

- nie ukończyłeś 18 lat lub jesteś w wieku aktywności zawodowej lub pozostajesz zatrudniony oraz posiadasz dysfunkcję obu kończyn górnych lub narządu wzroku lub
- posiadasz dysfunkcję narządu słuchu i trudności w komunikowaniu się za pomocą mowy.

POMOC W UTRZYMANIU AKTYWNOŚCI ZAWODOWEJ POPRZEZ ZAPEWNIENIE OPIEKI DLA OSOBY ZALEŻNEJ

Przysługuje, jeśli:

- jesteś aktywny zawodowo oraz
- pełnisz rolę przedstawiciela ustawowego lub opiekuna prawnego dziecka.

POMOC W ZAMIANIE NIEDOSTĘPNEGO MIESZKANIA

Przysługuje, jeśli:

- ograniczają cię bariery architektoniczne we własnym mieszkaniu lub domu, przez które nie jesteś w stanie samodzielnie wyjść na zewnątrz,
- posiadasz orzeczenie o znacznym stopniu niepełnosprawności z powodu niepełnosprawności narządu ruchu uniemożliwiającej poruszanie się bez użycia wózka lub dysfunkcji narządu wzroku (całkowity lub prawie całkowity brak wzroku),
- posiadasz tytuł prawny do lokalu na mocy prawa własności lub spółdzielczego własnościowego prawa do lokalu,
- wysokość dopłaty wynosi różnicę pomiędzy ceną mieszkania, które kupujesz i które sprzedajesz do określonej wysokości.

POMOC W WYNAJĘCIU SAMODZIELNEGO MIESZKANIA

Przysługuje na dofinansowanie kosztów wynajmu mieszkania, jeśli

- poszukujesz pracy lub pracujesz,
- posiadasz status absolwenta szkoły podstawowej, ponadpodstawowej lub szkoły wyższej,
- jesteś osobą opuszczającą rodzinę zastępczą, rodzinny dom dziecka, placówkę opiekuńczo wychowawczą lub WTZ,
- nie jesteś właścicielem mieszkania, nie przysługuje Ci spółdzielcze prawo do lokalu mieszkalnego w miejscowości realizowania aktywności zawodowej.

DOFINANSOWANIE USŁUG TŁUMACZA JĘZYKA MIGOWEGO LUB TŁUMACZA PRZEWODNIKA

Przysługuje, jeśli:

- jesteś osobą, która doświadcza stale lub okresowo trudności w komunikowaniu się, co uniemożliwia lub w znacznym stopniu utrudnia wykonywanie podstawowych, codziennych czynności lub kontakty z otoczeniem.

POMOC W ZDOBYCIU WYKSZTAŁCENIA NA POZIOMIE WYŻSZYM

Przysługuje, jeśli:

- uczysz się lub zamierzasz uczyć się w szkole wyższej lub szkole policealnej lub kolegium lub
- masz przewód doktorski otwarty poza studiami doktoranckimi.



POMOC W ZAKUPIE MANUALNEGO WÓZKA MULTIPOZYCYJNEGO LUB JEGO NIEZBĘDNEGO WYPOSAŻENIA

Przystępuje, jeśli:

- posiadasz niepełnosprawność sprzężoną,
- nie ukończyłeś 18 lat lub jesteś w wieku aktywności zawodowej,
- stale korzystasz z ręcznego wózka inwalidzkiego dopasowanego do potrzeb wynikających z ograniczeń w pozycji siedzącej, co powoduje konieczność korzystania z manualnego wózka multipozycyjnego.

POMOC W ZAKUPIE LUB NAPRAWIE PROTEZY KOŃCZYNY, W KTÓREJ ZASTOSOWANO NOWOCZESNE ROZWIĄZANIA TECHNICZNE

Przystępuje, jeśli:

- jesteś w wieku aktywności zawodowej lub jesteś zatrudniony,
- posiadasz potwierdzoną stabilność procesu chorobowego.

POMOC W ZAKUPIE WÓZKA INWALIDZKIEGO O NAPĘDZIE ELEKTRYCZNYM

Przystępuje, jeśli:

- nie ukończyłeś 18 lat lub jesteś w wieku aktywności zawodowej lub pozostajesz zatrudniony lub się uczysz oraz
- posiadasz dysfunkcje uniemożliwiające samodzielne poruszanie się za pomocą wózka inwalidzkiego o napędzie ręcznym.

DOFINANSOWANIE ZAKUPU SKUTERA INWALIDZKIEGO O NAPĘDZIE ELEKTRYCZNYM LUB OPRZYRZĄDOWANIA ELEKTRYCZNEGO DO WÓZKA RĘCZNEGO

Przystępuje, jeśli:

- masz dysfunkcję narządu ruchu powodującą problemy w samodzielnym przemieszczaniu się,
- nie ukończyłeś 18 lat lub jesteś w wieku aktywności zawodowej lub pozostajesz zatrudniony,
- posiadasz zgodę lekarza specjalisty na użytkowanie skutera o napędzie elektrycznym lub wózka ręcznego z oprzyrządowaniem elektrycznym.

POMOC W UTRZYMANIU SPRAWNOŚCI TECHNICZNEJ POSIADANEGO MANUALNEGO WÓZKA MULTIPOZYCYJNEGO, SKUTERA LUB WÓZKA INWALIDZKIEGO O NAPĘDZIE ELEKTRYCZNYM

Dofinansowanie ze środków PFRON przysługuje:

każdej osobie posiadającej:

- orzeczenie o niepełnosprawności,
- orzeczenie o stopniu niepełnosprawności,
- posiadającej grupę inwalidzką,

jeśli dana potrzeba wynika z posiadanej niepełnosprawności. Wybrane dofinansowania skierowane są do określonej grupy beneficjentów.

Jak załatwić sprawę?

Należy pobrać, wypełnić i złożyć wniosek na odpowiednim druku wraz z wymaganymi załącznikami.

Wniosek można złożyć osobiście lub przez internet przez platformę SOW (System Obsługi Wsparcia), dzięki której cały proces przyznawania i rozliczania pomocy realizowany jest bez konieczności przychodzenia do urzędu. W wybranych formach pomocy wymaga się złożenia wniosku przez platformę SOW.

Przyjmowaniem wniosków o dofinansowanie ze środków PFRON:

- dla mieszkańców Gliwic zajmuje się Ośrodek Pomocy Społecznej w Gliwicach przy ul. Górnych Wałów 9,
- dla mieszkańców powiatu gliwickiego zajmuje się Starostwo Powiatowe w Gliwicach przy ul. Zygmunta Starego 17.

Pamiętaj, że zanim coś kupisz dowiedz się, czy będziesz mógł ubiegać się o zwrot środków. W większości przypadków najpierw musisz złożyć wniosek i czekać na zawarcie umowy dofinansowania zanim dokonasz zakupu.

Jaka przysługuje wysokość dofinansowania?

Wysokość pomocy uzależniona jest głównie od dochodu. W przypadku:

- likwidacji barier funkcjonalnych może wynieść do 95% ceny zakupu,
- sprzętu rehabilitacyjnego do 80% ceny zakupu,
- zakupu przedmiotów ortopedycznych nawet do 100% (dofinansowanie przyznawane jest do wysokości pomocy otrzymanej z NFZ, jednak nie więcej niż wartość dokonanego zakupu).

Uwaga! W przypadku ubiegania się o dofinansowanie zakupu: przedmiotów ortopedycznych i środków pomocniczych oraz sprzętu rehabilitacyjnego obowiązuje kryterium dochodowe, którego przekroczenie uniemożliwia uzyskanie pomocy.

Inne:

ZASIŁEK RODZINNY WRAZ Z DODATKAMI



Przedstawiciel ustawy dziecka legitymującego się orzeczeniem o niepełnosprawności lub orzeczeniem o umiarkowanym lub znacznym stopniu niepełnosprawności posiada uprawnienia do zasiłku rodzinnego wraz z dodatkami (np. dodatek z tytułu kształcenia i rehabilitacji dziecka). Zasiłek rodzinny wraz z dodatkami uzależniony jest od spełnienia kryterium dochodowego, które w przypadku występującej niepełnosprawności jest wyższe i wynosi 764 zł na osobę w rodzinie – obowiązuje jednak zasada „złotówka za złotówkę”.

ŚWIADCZENIA Z FUNDUSZU ALIMENTACYJNEGO

W przypadku pobierania świadczeń z funduszu alimentacyjnego (świadczenia te przysługują, jeśli rodzic nie wywiązuje się z obowiązku alimentacyjnego wobec dziecka) i posiadania orzeczenia o znacznym stopniu niepełnosprawności dziecka przysługują w/w świadczenia bezterminowo (konieczność spełnienia kryterium dochodowego do pobierania świadczeń z funduszu alimentacyjnego).

Jak załatwić sprawę?

Świadczenie przyznawane jest na wniosek. Wniosek składa się według miejsca zamieszkania wnioskodawcy.

Przyjmowaniem wniosków o zasiłek rodzinny wraz z dodatkami oraz świadczeniem z funduszu alimentacyjnego:

- dla mieszkańców Gliwic zajmuje się Referat Świadczeń Rodzinnych w Ośrodku Pomocy Społecznej w Gliwicach przy ul. Górnych Wałów 9,
- dla mieszkańców powiatu gliwickiego zajmuje się organ właściwy według miejsca zamieszkania wnioskodawcy (najczęściej są to ośrodki pomocy społecznej).



Świadczenia niepieniężne:

Ośrodek Pomocy Społecznej w Gliwicach oferuje wsparcie dla mieszkańców Gliwic w formie Asystenta osobistego osoby z niepełnosprawnością i Opieki wytchnieniowej. Składanie wniosków oraz szczegółowe informacje dla mieszkańców Gliwic udzielane są w Ośrodku Pomocy Społecznej w Gliwicach przy ul. Górnych Wałów 9.

Przyjmowaniem wniosków o Asystenta osobistego osoby z niepełnosprawnością i Opieki wytchnieniowej:

- dla mieszkańców Gliwic zajmuje się Ośrodek Pomocy Społecznej w Gliwicach przy ul. Górnych Wałów 9,
- dla mieszkańców powiatu gliwickiego zajmuje się Starostwo Powiatowe w Gliwicach przy ul. Zygmunta Starego 17.

Ważne! Przyznanie asystenta osobistego osoby z niepełnosprawnością i opieki wytchnieniowej uzależnione jest od konieczności posiadania orzeczenia o niepełnosprawności lub stopniu niepełnosprawności.

Ośrodek Pomocy Społecznej w Gliwicach oferuje również inne formy pomocy, do przyznania których nie wymaga się posiadania orzeczenia o niepełnosprawności. Przyznanie ich warunkuje się od konieczności udzielenia pomocy przez inne osoby ze względu na wiek, chorobę czy inną przyczynę osoby wymagającej wsparcia (np. usługi opiekuńcze, czy usługi sąsiedzkie).

„Asystent osobisty osoby z niepełnosprawnością” i „Opieka wytchnieniowa”

Program „Asystent osobisty osoby z niepełnosprawnością” i „Opieka wytchnieniowa” mają charakter cykliczny.

Ośrodek Pomocy Społecznej w Gliwicach na stronie internetowej: <https://opsgliwice.pl> publikuje informacje o możliwości składania wniosków w wyznaczonym terminie i określa szczegółowe warunki realizacji programu (warunki programów w poszczególnych edycjach mogą być różne).

Zachęcamy do bieżącego sprawdzania informacji o aktualnych naborach. Złożenie wniosku w wyznaczonym terminie ma istotne znaczenie ze względu na duże zainteresowanie programami. Informacje publikowane są w okresie jesienno/zimowym.

Zakres usług Asystenta osobistego osoby z niepełnosprawnością:

- umożliwienie osobie z niepełnosprawnością aktywne uczestnictwo w życiu społecznym,
- Asystent nie jest opiekunem, choć może być wykonawcą usług opiekuńczych w środowisku rodzinnym,
- pomoc w wykonywaniu ściśle określonych zadań i czynności.

Zakres Opieki wytchnieniowej:

- wsparcie członków rodzin lub opiekunów sprawujących bezpośrednią opiekę nad osobami z niepełnosprawnością poprzez czasowe odciążenie od codziennych obowiązków łączących się ze sprawowaniem opieki, zapewnienie im czasu na odpoczynek i regenerację.

Zatrudnienie – przysługujące uprawnienia

Osoba z niepełnosprawnością ma prawo do dodatkowej przerwy w pracy na gimnastykę usprawniającą lub wypoczynek. Czas przerwy wynosi 15 minut i jest wliczany do czasu pracy. Dodatkowa przerwa nie narusza prawa do 15 minutowej przerwy wynikającej z ustawy z dnia 26 czerwca 1974 r. – Kodeks pracy, a tym samym taka osoba ma prawo do łącznej 30 minutowej przerwy.

Czas pracy osoby z niepełnosprawnością zaliczonej do znacznego stopnia niepełnosprawności nie może przekraczać 7 godzin na dobę i 35 godzin tygodniowo. Osoba z niepełnosprawnością nie może być również co do zasady zatrudniona w porze nocnej i godzinach nadliczbowych. Jednak wyjątek stanowią:

- 1) osoby zatrudnione przy pilnowaniu;
- 2) gdy, na wniosek osoby zatrudnionej, lekarz przeprowadzający badania profilaktyczne pracowników lub w razie jego braku lekarz sprawujący opiekę nad tą osobą wyrazi na to zgodę.

Stosowanie (skróconych) norm czasu pracy nie powoduje obniżenia wysokości wynagrodzenia.

Osobie z niepełnosprawnością przysługuje dodatkowy urlop wypoczynkowy w wymiarze 10 dni roboczych w roku kalendarzowym. Prawo do pierwszego urlopu osoba ta nabywa po przepracowaniu jednego roku po dniu zaliczenia jej do stopnia niepełnosprawności. By skorzystać z uprawnień pracowniczych osoba z niepełnosprawnością powinna pracodawcy przedstawić orzeczenie potwierdzające niepełnosprawność.

Osobie z niepełnosprawnością przysługuje prawo do zwolnienia od pracy (z zachowaniem prawa do wynagrodzenia) w celu:

- 1) uczestnictwa w turnusie rehabilitacyjnym (nie częściej niż raz w roku) – do maksymalnie 21 dni roboczych. Przy czym maksymalny wymiar urlopu dodatkowego (tj. 10. dniowego) oraz na turnus rehabilitacyjny nie może przekraczać 21 dni roboczych;
- 2) wykonania badań specjalistycznych, zabiegów leczniczych lub usprawniających, a także w celu uzyskania zaopatrzenia ortopedycznego lub jego naprawy, jeżeli czynności te nie mogą być wykonywane poza godzinami pracy.

Uprawnienia w Powiatowym Urzędzie Pracy



Osoba niepełnosprawna może być zarejestrowana w Powiatowym Urzędzie Pracy jako:

- **bezrobotny** – to osoba, która posiada ustaloną niepełnosprawność, jednak nie jest uprawniona m.in. do renty z tytułu niezdolności do pracy, renty socjalnej, zasiłku stałego.
- **poszukujący pracy** – to osoba, która oprócz ustalonej niepełnosprawności jest uprawniona m.in. do renty z tytułu niezdolności do pracy, renty socjalnej, zasiłku stałego.

Osoba z orzeczeniem o stopniu niepełnosprawności, która jest zdolna do podjęcia zatrudnienia w co najmniej połowie wymiaru czasu pracy, posiadająca status „bezrobotnego” może skorzystać ze wszystkich form pomocy dla osoby bezrobotnej. Ponadto, osoba niepełnosprawna zarejestrowana w powiatowym urzędzie pracy jako poszukująca pracy niepozostająca w zatrudnieniu może również korzystać na zasadach takich jak bezrobotni z następujących form pomocy:

1. szkoleń
2. stażu
3. prac interwencyjnych
4. badań lekarskich lub psychologicznych, o których mowa w art. 205 ust. 1 ustawy o rynku pracy i służbach zatrudnienia
5. zwrotu kosztów przejazdu, o których mowa w art. 206 ust. 1, 3 i 4 ustawy o rynku pracy i służbach zatrudnienia
6. zwrotu kosztów zakwaterowania, o których mowa w art. 206 ust. 2 ustawy o rynku pracy i służbach zatrudnienia
7. bonu na zasiedlenie
8. bonu na kształcenie ustawiczne
9. finansowania potwierdzenia nabycia wiedzy i umiejętności lub kosztów uzyskania dokumentu potwierdzającego nabycie wiedzy i umiejętności.

Dla osób z niepełnosprawnością posiadających status „poszukującej pracy”, a nie pozostających w zatrudnieniu, przewidziane są usługi urzędu pracy i instrumenty finansowane ze środków PFRON.

Instrumenty te są adresowane bezpośrednio do osób niepełnosprawnych, jak też do ich pracodawców.

Osoby z orzeczeniem o stopniu niepełnosprawności mogą poszukiwać zatrudnienia zarówno na otwartym rynku pracy, jak i w zakładach pracy chronionej, w zależności od wskazań zawartych w orzeczeniu o stopniu niepełnosprawności. Zaliczenie do znacznego stopnia niepełnosprawności osoby, nie wyklucza możliwości zatrudnienia tej osoby u pracodawcy, który nie posiada statusu zakładu pracy chronionej, w przypadku:

1. przystosowania przez pracodawcę stanowiska pracy do potrzeb osoby niepełnosprawnej;
2. zatrudnienia w formie pracy zdalnej.

Lista zakładów pracy chronionej zamieszczona jest na stronie: www.zpch.pl

Do urzędów pracy mogą być zgłaszane zarówno oferty z otwartego rynku pracy jak i zakładów pracy chronionej.

Źródło informacji: <https://gliwice.praca.gov.pl/dla-bezrobotnych-i-poszukujacych-pracy/dla-niepelnosprawnych>

Więcej informacji w tym zakresie można uzyskać w Powiatowym Urzędzie Pracy.

Gliwicki Zakład Aktywności Zawodowej „GZAZ”

Zakład Aktywności Zawodowej zatrudnia co najmniej 70% osób niepełnosprawnych, w szczególności skierowanych do pracy przez powiatowe urzędy pracy m.in. zaliczonych do znacznego stopnia niepełnosprawności.

Więcej informacji w sprawie zatrudnienia w Gliwickim Zakładzie Aktywności Zawodowej można uzyskać bezpośrednio w GZAZ przy ul. Dolnej Wsi 74 w Gliwicach (32 411 62 85, 507 734 514).

Celem działalności Gliwickiego Zakładu Aktywności Zawodowej jest:

- prowadzenie rehabilitacji zawodowej i społecznej osób z niepełnosprawnościami,
- zatrudnianie osób z niepełnosprawnościami,
- prowadzenie działalności gospodarczo – usługowej.

Źródło informacji: <https://gzaz.zszs-gliwice.pl/>

Zakład Gospodarki Mieszkaniowej w Gliwicach:

W celu uzyskania szczegółowych informacji w sprawie mieszkań będących w zasobach miasta Gliwice, które dedykowane są dla osób z niepełnosprawnościami należy zgłosić się do ZGM.

Plac Inwalidów Wojennych 12, tel. 32 239 11 19, 32 239 12 74

Ulga rehabilitacyjna:

Kto może skorzystać z ulgi?

Z ulgi możesz skorzystać, jeżeli:

- jesteś osobą niepełnosprawną lub masz na utrzymaniu osobę niepełnosprawną oraz
- ponosisz wydatki na rehabilitację lub wydatki związane z ułatwieniem wykonywania czynności życiowych.

Pamiętaj, że samo posiadanie statusu emeryta lub rencisty nie wystarcza do odliczenia wydatku w ramach ulgi rehabilitacyjnej.

Kiedy przysługuje ulga?

Ulga przysługuje Ci, jeżeli masz dokument, który stwierdza poniesienie wydatków, oraz m.in. orzeczenie o zakwalifikowaniu do jednego z trzech stopni niepełnosprawności (lekki, umiarkowany lub znaczny).

Z ulgi możesz skorzystać również wtedy, gdy masz na utrzymaniu osobę niepełnosprawną.

Osoba niepełnosprawna, która pozostaje na Twoim utrzymaniu to:

- Twój współmałżonek lub
- inna osoba będąca w stosunku do Ciebie albo Twojego współmałżonka osobą zaliczaną do

I grupy podatkowej w rozumieniu przepisów ustawy o podatku od spadków i darowizn (zstępni, wstępni, pasierb, zięć, synowa, rodzeństwo, ojczym, macocha, teściowie) lub

- dziecko obce przyjęte na wychowanie przez Ciebie lub Twojego współmałżonka

– pod warunkiem, że roczne dochody osoby niepełnosprawnej nie przekraczają w 2025 roku kwoty 22 546,92 zł.

Pamiętaj: Limit dochodu dotyczy osoby niepełnosprawnej pozostającej na Twoim utrzymaniu.

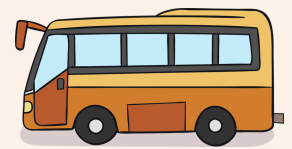
Wydatki są:

– nielimitowane – możesz odliczyć całą kwotę takiego wydatku,

– limitowane – możesz odliczyć kwotę, która uwzględnia „górną” lub „dolną” limit kwotowy.

Źródło informacji: <https://www.podatki.gov.pl/ulgi/ulga-rehabilitacyjna-pit/>

Więcej informacji w tym zakresie można uzyskać w Urzędzie Skarbowym.



Zwolnienie od opłat abonamentowych:

Zwolnienie od opłat abonamentowych przysługuje m.in. osobie legitymującej się orzeczeniem o znacznym stopniu niepełnosprawności (*pełny katalog osób uprawnionych znajduje się w art. 4 ust. 1 ustawy z dnia 21 kwietnia 2005 r. o opłatach abonamentowych):

Osoba uprawniona do zwolnienia z opłat abonamentowych jest zobowiązana do przedstawienia w urzędzie Poczty Polskiej dokumentu potwierdzającego to uprawnienie wraz z oświadczeniem.

Źródło informacji: <https://www.gov.pl/web/krrit/kto-jest-zwolniony-z-oplat-abonamentowych>

Więcej informacji w tym zakresie można uzyskać w Placówce Poczty Polskiej.

Ulga w opłacie paszportowej:



50% ulga w opłacie za wydanie paszportu przysługuje osobie niepełnosprawnej w rozumieniu ustawy o rehabilitacji zawodowej i społecznej oraz zatrudnianiu osób niepełnosprawnych, a także współmałżonkowi tych osób pozostający na ich wyłącznym utrzymaniu.

Źródło informacji:
<https://www.katowice.uw.gov.pl/usluga/paszporty/oplaty-paszportowe>

Ulgowe przejazdy środkami publicznego transportu zbiorowego:

Do ulgi 95% przy przejazdach środkami publicznego transportu zbiorowego kolejowego oraz autobusowego, na podstawie biletów jednorazowych jest uprawniony przewodnik lub opiekun towarzyszący w podróży osobie zaliczonej do znacznego stopnia niepełnosprawności.

Do 93% przy przejazdach środkami publicznego transportu zbiorowego kolejowego w pociągach osobowych oraz autobusowego w komunikacji zwykłej, na podstawie biletów jednorazowych lub miesięcznych, są uprawnione osoby niewidome zaliczone do znacznego stopnia niepełnosprawności. (Przy przejazdach środkami publicznego transportu zbiorowego innymi niż zwykłe lub osobowe [pośpieszne; przyśpieszone; ekspresowe] przysługuje – 51 % zniżki).

Do 49 % przy przejazdach środkami publicznego transportu zbiorowego kolejowego w pociągach osobowych oraz autobusowego w komunikacji zwykłej, na podstawie biletów jednorazowych lub miesięcznych, są uprawnione osoby zaliczone do znacznego stopnia niepełnosprawności (przy przejazdach środkami publicznego transportu zbiorowego innymi niż zwykłe lub osobowe [pośpieszne; przyśpieszone; ekspresowe] przysługuje – 37 % zniżki).

Ulgowe przejazdy komunikacją miejską (ZTM):

Do przejazdów bezpłatnych uprawnieni są (uprawnienia przysługują wyłącznie obywatelom Unii Europejskiej i członkom rodzin obywateli Unii Europejskiej):

- dzieci i młodzież z niepełnosprawnością do dnia 18. rocznicy urodzin,
- osoby z niepełnosprawnością uczęszczające do przedszkola, szkoły albo do ośrodka lub placówki o charakterze oświatowym,
- osoby niewidome i ociemniałe na podstawie orzeczenia o znacznym lub umiarkowanym stopniu niepełnosprawności z powodu choroby narządu wzroku (symbol przyczyny niepełnosprawności – „04-0”),
- osoby legitymujące się orzeczeniem o znacznym stopniu niepełnosprawności,
- opiekunowie w/w osób (tylko w przypadku, gdy towarzyszą tym osobom w podróży, uprawnienie dotyczy tylko jednej osoby będącej opiekunem).

Podczas przejazdów należy posiadać dokument uprawniający do skorzystania z ulgi wskazany przez ZTM w dokumencie „Taryfa przewozu osób i bagażu w komunikacji miejskiej Transport GZM”.

Źródło informacji:
<https://www.metropoliaztm.pl/pl/s/taryfa-przewozu>

Ulgowe bilety do muzeów narodowych:



Ulga w opłacie za wstęp do muzeum przysługuje osobom z niepełnosprawnościami.

Rehabilitacja:

Szczególne uprawnienia dla osób legitymujących się znacznym stopniem niepełnosprawności oraz dzieci do 16 r. życia (wobec dzieci zasada obowiązuje, jeśli pkt 7 i 8 orzeczenia – „oba łącznie” zawiera adnotację „wymaga”):

Co Ci przysługuje?

- będziesz przyjęty poza kolejką wynikającą z prowadzonych w placówkach list oczekujących,
- zabiegi rehabilitacyjne w Twoim przypadku nie będą ograniczone limitami finansowania, czyli otrzymasz je zgodnie ze wskazaniami lekarza. Nie dotyczy to jednak liczby dni świadczeń, które zawsze wynoszą do 80 dni w roku kalendarzowym.

Pamiętaj, że przy zapisie na zabiegi należy okazać dokument potwierdzający przysługujące uprawnienie, tj. orzeczenie o znacznym stopniu niepełnosprawności, a w przypadku dzieci poniżej 16 roku życia orzeczenie o niepełnosprawności.

Rehabilitacja lecznicza jest realizowana w różnych formach:

- ambulatoryjnie – dla pacjentów wymagających rehabilitacji lub fizjoterapii, którzy poruszają się samodzielnie,
- w warunkach domowych – dla pacjentów wymagających rehabilitacji lub fizjoterapii, którzy nie poruszają się samodzielnie,
- w ośrodku lub na oddziale dziennym – dla pacjentów, których stan zdrowia nie pozwala na rehabilitację w warunkach ambulatoryjnych, lecz nie wymaga całodobowego nadzoru medycznego,
- stacjonarnie – dla pacjentów, którzy ze względu na kontynuację leczenia wymagają kompleksowych świadczeń rehabilitacyjnych oraz całodobowego nadzoru lekarskiego i pielęgniarskiego.

Aby skorzystać z rehabilitacji leczniczej trzeba mieć skierowanie od lekarza ubezpieczenia zdrowotnego, czyli takiego, który ma podpisaną umowę z Narodowym Funduszem Zdrowia.

Źródło informacji: <https://pacjent.gov.pl/artukul/rehabilitacja-osob-z-niepelnosprawnoscia>



Szczególne rozwiązania wspierające osoby o znacznym stopniu niepełnosprawności:

Osoby o znacznym stopniu niepełnosprawności mają w szczególności prawo do:

- 1) **korzystania poza kolejnością** (tj.: w dniu zgłoszenia lub gdy nie jest to możliwe w najbliższym terminie poza listą oczekujących [nie później niż 7 dni roboczych od zgłoszenia w ambulatoryjnej opiece specjalistycznej]) **ze świadczeń opieki zdrowotnej oraz z usług farmaceutycznych** udzielanych w aptekach (czyli do świadczeń w szpitalach, świadczeń ambulatoryjnej opieki specjalistycznej, usług farmaceutycznych udzielanych w aptekach, świadczeń rehabilitacji leczniczej);
- 2) **uzyskania bez skierowania ambulatoryjnych świadczeń specjalistycznych finansowanych ze środków publicznych** – w przypadku korzystania z badań diagnostycznych kosztownych (np. rezonans magnetyczny) oraz rehabilitacji leczniczej należy pamiętać, że niezależnie od posiadanych szczególnych uprawnień wymagane jest każdorazowo skierowanie wystawione przez lekarza ubezpieczenia zdrowotnego;
- 3) **wyrobów medycznych** do wysokości limitu finansowania, według wskazań medycznych, bez uwzględnienia okresów użytkowania. O ilości miesięcznego zaopatrzenia w wyroby decyduje każdorazowo osoba uprawniona do wystawienia zlecenia.



Parkowanie w Gliwicach w strefie płatnego parkowania:

Rada Miasta Gliwice w Uchwale nr XVII/340/2020 wprowadziła zerową stawkę opłat parkingowych dla osób niepełnosprawnych posiadających kartę parkingową w rozumieniu ustawy z dnia 20 czerwca 1997 r. Prawo o ruchu drogowym pod warunkiem umieszczenia jej za przednią szybą pojazdu w sposób eksponujący widoczne zabezpieczenia karty oraz umożliwiający odczytanie jej numeru i daty ważności.

Usługi transportowe dla mieszkańców Gliwic z niepełnosprawnością

Przystępują:

- osobie z niepełnosprawnością z ograniczoną możliwością poruszania się, będącą mieszkańcem Gliwic,
- pierwszeństwo w przewozach mają osoby z niepełnosprawnością ruchową, poruszające się na wózkach inwalidzkich.

Jak załatwić sprawę?

Termin przejazdu można umawiać pod nr telefonu: 508 699 971, 508 686 554 od poniedziałku do niedzieli w godzinach od 7.00 do 20.00 (z dwudniowym wyprzedzeniem planowanego przewozu).

Przewoźnik może odmówić realizacji przewozu w przypadku, jeżeli posiada uprzednio umówione przewozy.

Forma pomocy odpłatna. Informacja o cenach usługi dostępna jest na stronie internetowej: <https://opsgliwice.pl/formy-pomocy/niepelnosprawnosc/transport/>

W ramach realizacji przedmiotu umowy kierowcy oprócz przewozu pasażerów zobowiązani są do:

- udzielania pomocy w przemieszczaniu się pasażera z budynku do pojazdu i odwrotnie,
- dbania o bezpieczny wjazd do samochodu, przewóz i wyjazd z samochodu osoby niepełnosprawnej poruszającej się na wózku inwalidzkim.

Informacje dodatkowe:

Przewozy odbywać się będą na terenie miasta Gliwice. W szczególnie uzasadnionych przypadkach (m.in. wizyta w poradni, konsultacje, cele rehabilitacyjne) w uzgodnieniu z Dyrektorem Ośrodka Pomocy Społecznej przewozy mogą odbywać się także poza terenem miasta Gliwice. Osoba z niepełnosprawnością jest zobowiązana do zgłoszenia potrzeb przewozowych poza terenem miasta Gliwice w formie pisemnej ze wskazaniem daty, miejsca i celu przejazdu minimum na 3 dni robocze przed planowanym wyjazdem.

Kontakt:

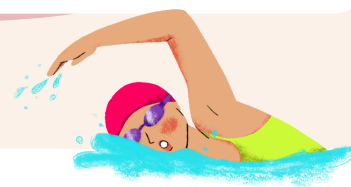
508 699 971, 508 686 554 (od poniedziałku do niedzieli w godzinach od 7.00 do 20.00)

Palmiarnia w Gliwicach



Osoba z niepełnosprawnością za okazaniem dokumentu uprawniającego do zniżki ma uprawnienia do skorzystania z biletu ulgowego. Opiekun osoby niepełnosprawnej posiadającej udokumentowaną potrzebę stałej opieki jest zwolniony z opłat za bilet.

Pływalnie w Gliwicach



„Neptun”, „Delfin”, „Mewa”, „Olimpijczyk”:

- osoby z niepełnosprawnością – bilet ulgowy według cennika,
- opiekunowie osoby z niepełnosprawnością posiadającej udokumentowaną potrzebę stałej opieki – bilet ulgowy według cennika,
- opiekunowie osoby z niepełnosprawnością w stopniu znacznym posiadającej udokumentowaną potrzebę stałej opieki – zwolnione z opłat za bilet.

Teatr miejski w Gliwicach



Bilety ulgowe na spektakle przysługują osobom z niepełnosprawnością.

Ośrodki wsparcia dziennego dla osób z niepełnosprawnością

Warsztaty Terapii Zajęciowej „WTZ” w Gliwicach

Warsztat Terapii Zajęciowej to placówka stwarzająca osobom z niepełnosprawnościami niezdolnym do podjęcia pracy możliwość rehabilitacji społecznej i zawodowej w zakresie pozyskania lub przywracania umiejętności niezbędnych do podjęcia zatrudnienia.

Cele działania warsztatu:

Celem warsztatów jest przygotowanie uczestników, poprzez zajęcia rehabilitacyjne, do możliwie niezależnego, samodzielnego i aktywnego życia w społeczeństwie. Realizacji powyższych celów służą terapie zajęciowe zmierzające do usamodzielnienia uczestników, poprzez wyposażenie ich w umiejętności wykonywania czynności życia codziennego oraz zaradności osobistej, a także rozwijania psychofizycznych sprawności oraz podstawowych i specjalistycznych umiejętności zawodowych, umożliwiających uczestnictwo w szkoleniu zawodowym albo podjęcie pracy. Terapię prowadzoną w warsztacie realizuje się na podstawie indywidualnego programu rehabilitacji uczestnika, który zawiera informacje dotyczące osoby z niepełnosprawnością, planowanych działań wobec uczestnika i spodziewanych efektów tych działań.

Uczestnicy warsztatów:

Uczestnikami warsztatów mogą być osoby posiadające prawnie potwierdzony status niepełnosprawności, niezdolne do podjęcia pracy. Osoby z niepełnosprawnością, przyjmowane do warsztatu po 1 stycznia 1998 r., muszą posiadać w swoim orzeczeniu wskazanie do uczestnictwa w terapii zajęciowej.

Na terenie Gliwic funkcjonują dwie placówki Warsztatów Terapii Zajęciowej:

1. WTZ „TĘCZA” Gliwice, ul. Fiołkowa 24, 44-100 Gliwice tel. 32 238 22 05
2. WTZ CARITAS Diecezji Gliwickiej, ul. Toszecka 176, 44-100 Gliwice, tel. 32 238 88 23

Funkcjonowanie WTZ nadzoruje Ośrodek Pomocy Społecznej w Gliwicach.

Więcej informacji:

WTZ „TĘCZA” Gliwice – <https://www.fundacjarozyczka.pl/wtz-tecza>

WTZ CARITAS Diecezji Gliwickiej – <https://www.wtz-caritasgliwice.pl/>



Środowiskowy Dom Samopomocy w Gliwicach

Środowiskowy Dom Samopomocy jest ośrodkiem wsparcia przeznaczonym osób z zaburzeniami psychicznymi, w tym: osób przewlekle psychicznie chorych (typ A) oraz osób upośledzonych umysłowo (typ B). W oparciu o Ustawę „Za życiem” w ośrodku mogą znaleźć wsparcie również osoby z autyzmem i z niepełnosprawnością sprzężoną.

Środowiskowy Dom Samopomocy to miejsce, gdzie można znaleźć:

- profesjonalną pomoc medyczną i psychologiczną,
- wsparcie i zrozumienie,
- możliwość ciekawego spędzenia czasu i nabycia nowych umiejętności.

W ramach działań Środowiskowego Domu Samopomocy funkcjonuje galeria „Sklepik z marzeniami” realizując program przeciwdziałania wykluczeniu społecznemu osób z zaburzeniami psychicznymi - wspiera działania integrujące osoby niepełnosprawne w sferze zdrowia psychicznego z mieszkańcami Gliwic. W sklepiku cyklicznie prezentowana jest twórczość niezależnych różnorodnych artystów.

Oferta Środowiskowego Domu Samopomocy to również spotkania klubowe dla byłych uczestników ŚDS oraz osób oczekujących na przyjęcie do ośrodka.

Więcej informacji można uzyskać w Środowiskowym Domu Samopomocy przy ul. Sikorskiego 134 w Gliwicach (32 270 07 65).

Dzienny Dom Pomocy Społecznej i Dzienny Dom „Senior+” w Gliwicach

Z pomocy w formie skierowania do ośrodka wsparcia mogą korzystać osoby, które ze względu na wiek, chorobę lub niepełnosprawność nie są w stanie zaspokajać swoich codziennych potrzeb i wymagają w tym zakresie częściowej pomocy. Osoby potrzebujące takiej formy pomocy kierowane są do placówki decyzją Dyrektora Ośrodka Pomocy Społecznej poprzedzoną wywiadem środowiskowym przeprowadzonym w miejscu zamieszkania przez pracownika socjalnego.

Więcej informacji można uzyskać w Ośrodku Pomocy Społecznej w Gliwicach:

- DDPS ul. Kozielska 71 (32 231 83 71 do 72)
- Dzienny Dom „Senior+” ul. Partyzantów 30 (32 335 97 52).